

บทที่ 1

บทนำ

1.1 ความเป็นมาของการจัดทำรายงาน

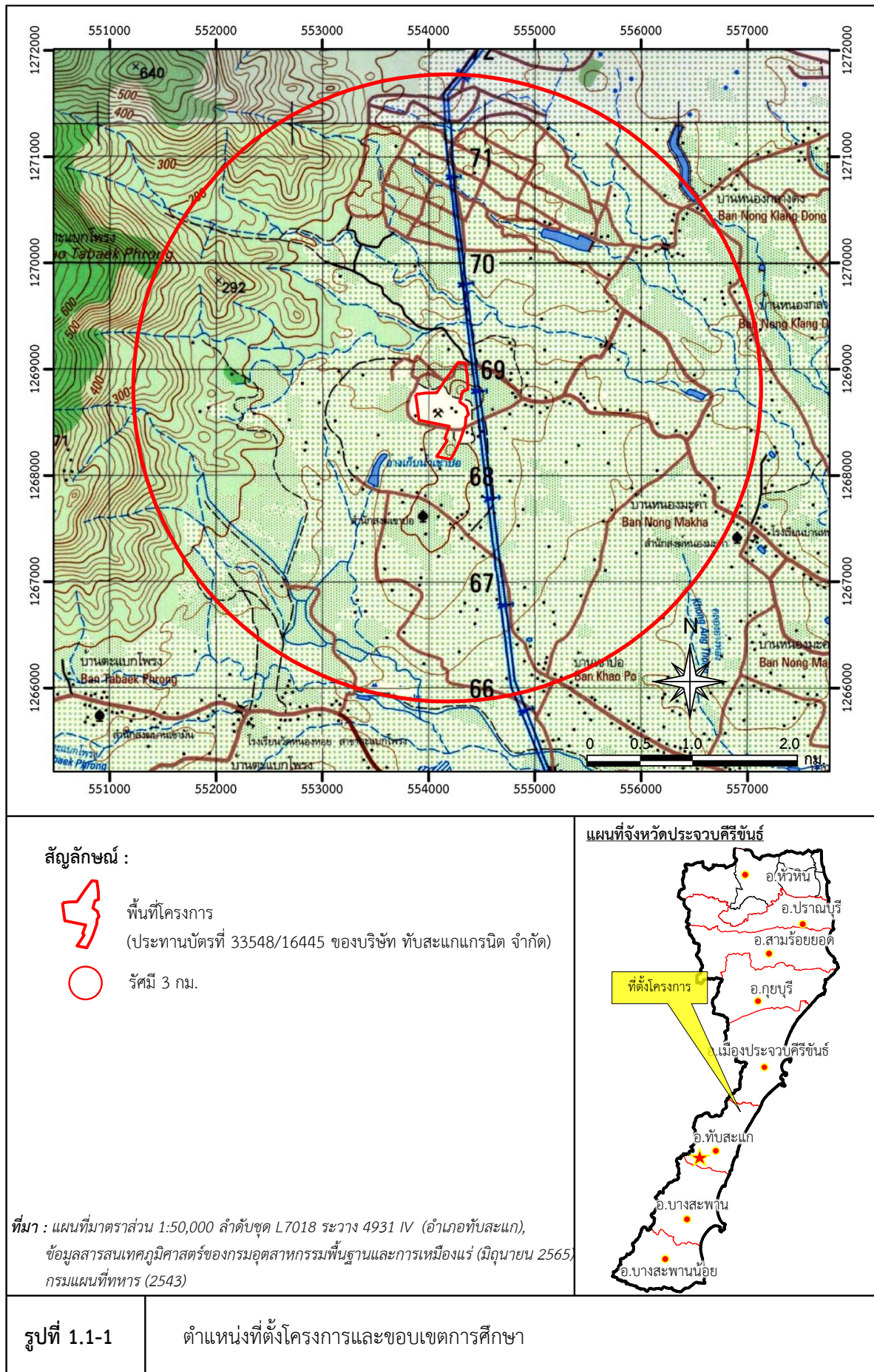
บริษัท ทับสะแกแกรนิต จำกัด เดิมจดทะเบียนในชื่อ บริษัท รักทอง จำกัด เมื่อวันที่ 17 มิถุนายน 2535 ตั้งอยู่ที่ 1/3 หมู่ที่ 5 ถนนเพชรเกษม ตำบลนาหูกวาง อำเภอทับสะแก จังหวัดประจวบคีรีขันธ์ ดำเนินกิจการในด้านเหมืองแร่ ผลิตและจำหน่ายหินแกรนิต โดยได้รับอนุญาตประทานบัตรที่ 21214/14705 โครงการทำเหมืองแร่หินประดับชนิดหินแกรนิตและหินอุตสาหกรรมชนิดหินแกรนิต (เพื่ออุตสาหกรรมก่อสร้าง) ตั้งอยู่ที่ ต.อ่างทอง อ.เมือง จ.ประจวบคีรีขันธ์ ตั้งแต่วันที่ 28 ตุลาคม 2536 สิ้นอายุประทานบัตรวันที่ 27 ตุลาคม 2561 รวมอายุประทานบัตร 25 ปี

ต่อมาบริษัท ทับสะแกแกรนิต จำกัด ได้จัดทำแผนผังการทำเหมืองและยื่นคำขอประทานบัตรที่ 2/2561 ทับที่เดิมเต็มทั้งแปลงและเสนอรายงานการประเมินผลกระทบสิ่งแวดล้อมโดยคณะกรรมการผู้ชำนาญการพิจารณารายงานการวิเคราะห์ผลกระทบสิ่งแวดล้อม (คชก.) โครงการเหมืองแร่ มีมติเห็นชอบในการประชุมครั้งที่ 18/2563 เมื่อวันที่ 30 มิถุนายน 2563 และได้รับอนุญาตเป็นประทานบัตรที่ 33548/16445 ตั้งแต่วันที่ 14 กันยายน 2564 ถึงวันที่ 13 กันยายน 2594 รวมอายุประทานบัตร 30 ปี (รูปที่ 1.1-1) ดังเอกสารแนบ 1 โดยโครงการทำเหมืองชนิดแร่หินอุตสาหกรรมชนิดหินแกรนิตเพื่ออุตสาหกรรมก่อสร้าง ของบริษัท ทับสะแกแกรนิต จำกัด คำขอประทานบัตรที่ 2/2561 ตั้งอยู่ที่ ตำบลอ่างทอง อำเภอทับสะแก จังหวัดประจวบคีรีขันธ์ จะต้องปฏิบัติตามเงื่อนไขมาตรการป้องกันและแก้ไขผลกระทบสิ่งแวดล้อม และมาตรการติดตามตรวจสอบผลกระทบสิ่งแวดล้อม ดังที่สำนักงานนโยบายและแผนทรัพยากรธรรมชาติและสิ่งแวดล้อม แจ้งผลการพิจารณารายงานการประเมินผลกระทบสิ่งแวดล้อมของโครงการดังกล่าวตามหนังสือที่ ทส 1010.2/8881 ลงวันที่ 3 กรกฎาคม 2563 ดังเอกสารแนบ 2

บริษัท ทับสะแกแกรนิต จำกัด จึงมอบหมายให้บริษัท เอ็นวาย เทคนิคอล เซอร์วิส จำกัด เป็นผู้ดำเนินการจัดทำรายงานผลการปฏิบัติตามมาตรการป้องกันและแก้ไขผลกระทบสิ่งแวดล้อมและมาตรการติดตามตรวจสอบผลกระทบสิ่งแวดล้อม เพื่อเสนอหน่วยงานที่เกี่ยวข้อง

1.2 รายละเอียดของโครงการโดยสังเขป

- | | |
|-----------------------|---|
| 1. ชื่อโครงการ | โครงการทำเหมืองแร่หินอุตสาหกรรมชนิดหินแกรนิตเพื่ออุตสาหกรรมก่อสร้าง ของบริษัท ทับสะแกแกรนิต จำกัด ประทานบัตรที่ 33548/16445 |
| 2. สถานที่ตั้ง | ตำบลอ่างทอง อำเภอทับสะแก จังหวัดประจวบคีรีขันธ์ |
| 3. ขนาดพื้นที่โครงการ | 139-3-15 ไร่ |
| 4. ชื่อเจ้าของโครงการ | บริษัท ทับสะแกแกรนิต จำกัด |



5. สถานที่ติดต่อ เลขที่ 1/3 หมู่ที่ 5 ตำบลนาหูกวาง อำเภอทับสะแก จังหวัด
ประจวบคีรีขันธ์ 77130 โทรศัพท์ : 095-525-2175
6. จัดทำโดย บริษัท เอ็นวาย เทคนิคอล เซอร์วิส จำกัด
7. โครงการผ่านการพิจารณาของคณะกรรมการผู้ชำนาญการฯ เมื่อวันที่ 30 มิถุนายน 2563
8. โครงการได้รับอนุญาต ประทานบัตรที่ 33548/16445 ตั้งแต่วันที่ 14 กันยายน 2564
ถึงวันที่ 13 กันยายน 2594
9. โครงการได้นำเสนอรายงานผลการปฏิบัติตามมาตรการฯ ในเดือนกรกฎาคม 2565 เป็นครั้งแรก

1.3 รายละเอียดของโครงการ

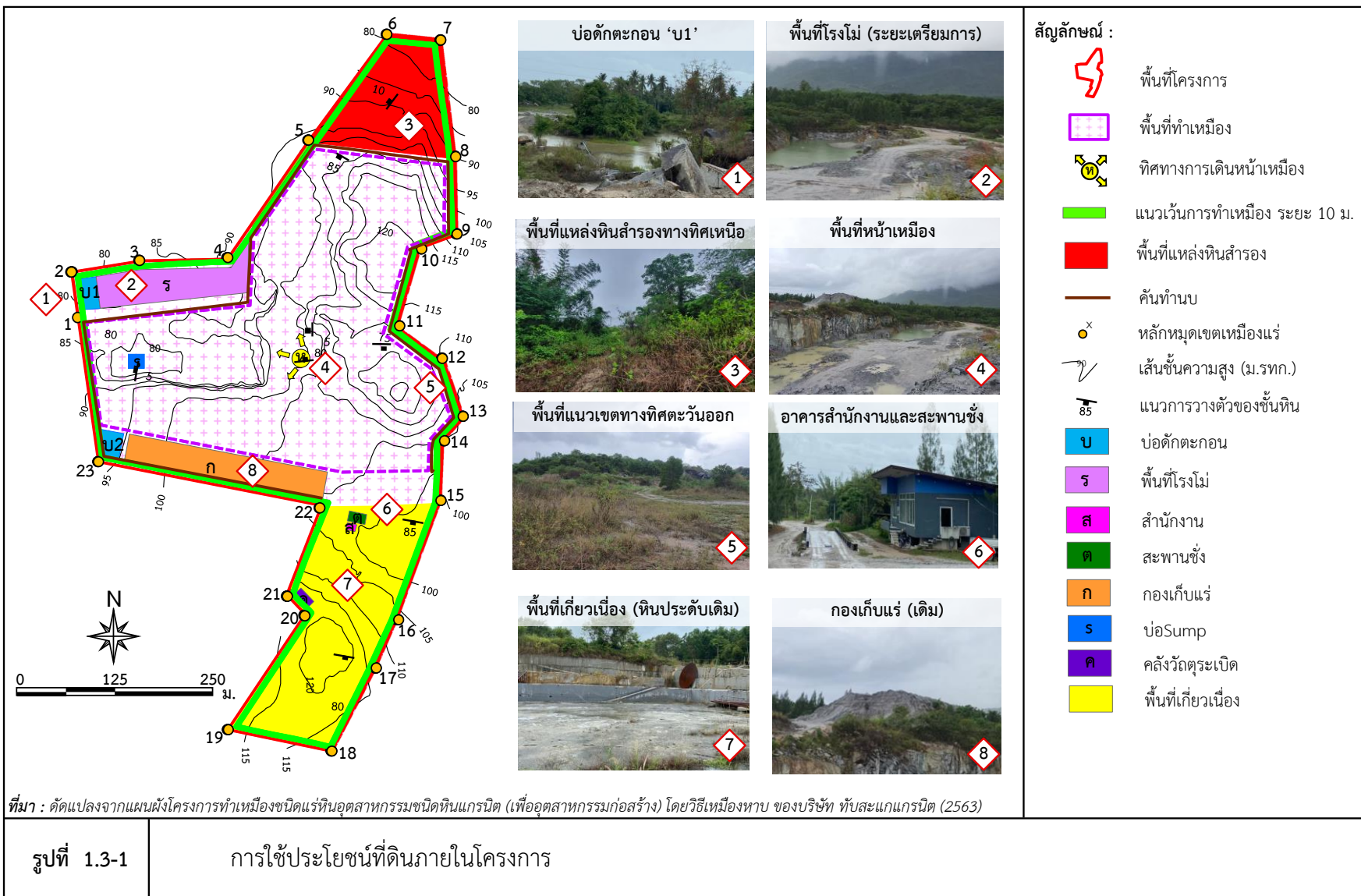
1.3.1 ลักษณะ/ประเภทโครงการ

พื้นที่โครงการตั้งอยู่บริเวณส่วนของเชิงเขา-ไหล่เขา ทางด้านทิศตะวันออกของกลุ่มเขาตะแบกโพรง โดยมีลักษณะเป็นเนินเขาขนาดเล็ก พื้นที่ค่อนข้างราบมีความลาดชันต่ำถึงปานกลาง ความสูงของพื้นที่อยู่ที่ 80-125 ม.(รทก.) ซึ่งระดับสูงสุดคือ ยอดเขาทางด้านทิศตะวันออกของพื้นที่โครงการ

สภาพภูมิประเทศภายในเขตโครงการ บริเวณตอนกลางเป็นพื้นที่ผ่านการทำเหมืองมาแล้ว ภายในพื้นที่มีการจัดตั้งอาคารสำนักงาน และเครื่องชั่งน้ำหนัก บริเวณพื้นที่หน้าเหมืองตอนกลางของพื้นที่มีการใช้ประโยชน์เป็นพื้นที่เก็บกองแร่ ทางด้านทิศตะวันตกเฉียงใต้เป็นที่ตั้งของโรงเก็บอุปกรณ์และเครื่องจักร พื้นที่ทางทิศเหนือและเนินเขาทางด้านทิศตะวันออกยังไม่ได้เปิดดำเนินการทำเหมือง จึงมีสภาพเป็นป่าไม้และพื้นที่รกร้าง มีต้นไม้ขนาดเล็กและวัชพืชขึ้นปกคลุมพื้นที่

1.3.2 ขนาดพื้นที่โครงการ/ระยะทาง

พื้นที่โครงการมีเนื้อที่ประมาณ 139-3-15 ไร่ ออกแบบให้มีพื้นที่ทำเหมืองทั้งหมด 75 ไร่ การเข้าถึงพื้นที่โครงการ เริ่มต้นเดินทางจากจากกรุงเทพมหานครไปตามทางหลวงแผ่นดินหมายเลข 4 ถนนเพชรเกษม กรุงเทพฯ-นครปฐม-ราชบุรี-เพชรบุรี-อำเภอเมืองประจวบคีรีขันธ์ เป็นระยะทางประมาณ 280 กม. จากนั้นเดินทางต่อไปตามเส้นทางหลวงแผ่นดินหมายเลข 4 ถึงอำเภอทับสะแก จังหวัดประจวบคีรีขันธ์ ที่หลัก กม.ที่ 372+600 เป็นระยะทางประมาณ 40 กม. จากนั้นจึงเปลี่ยนไปใช้เส้นทางแยกขวาทางด้านทิศตะวันตก ซึ่งเป็นเส้นทางของกรมทางหลวงชนบทหมายเลข 1033 เป็นทางลาดยางแอสฟัลต์ จนกระทั่งถึงบ้านหนองมะค่าเป็นระยะทางประมาณ 10 กม. จากนั้นเดินทางต่อไปทางด้านทิศตะวันตกเฉียงใต้ไปอีกประมาณ 1 กม. ถึงพื้นที่โครงการ รวมระยะทางจากอำเภอเมืองประจวบคีรีขันธ์ไปยังพื้นที่โครงการประมาณ 51 กม. และรวมระยะจากกรุงเทพมหานครถึงพื้นที่โครงการ 331 กม. (รูปที่ 1.3-1)



1.3.3 กิจกรรมในโครงการ

1) การทำเหมืองแร่

การทำเหมืองของโครงการเป็นการทำเหมืองหยาบ ลักษณะหน้าเหมืองออกแบบแผนผังเหมืองเป็นขั้นบันได มีความสูงประมาณ 10 ม. และความกว้างของแต่ละขั้นไม่น้อยกว่า 10 ม. ความลาดชันรวมของหน้าเหมืองไม่เกิน 45 องศา (ปัจจุบันยังไม่มีกิจกรรมทำเหมืองเนื่องจากอยู่ในระยะเตรียมการ)

2) การแต่งแร่

แร่หินแกรนิตจากหน้าเหมืองจะนำไปยังโรงโม่หินของโครงการ ที่อยู่ทางด้านทิศตะวันตกเฉียงเหนือ (ปัจจุบันอยู่ในขั้นตอนการขออนุญาตจัดตั้ง) โดยจะถูกลำเลียงด้วยรถบรรทุกเทท้ายเข้าสู่ยังรับหินใหญ่ ผ่านปากโม่แรก ผ่านตะแกรงคัดแยกขนาด เข้าสู่ขบวนการบดย่อยแร่ให้ได้ขนาดตามต้องการ และลำเลียงผ่านระบบสายพานลำเลียงเข้าสู่กระบวนการเก็บกองและขนย้ายต่อไป

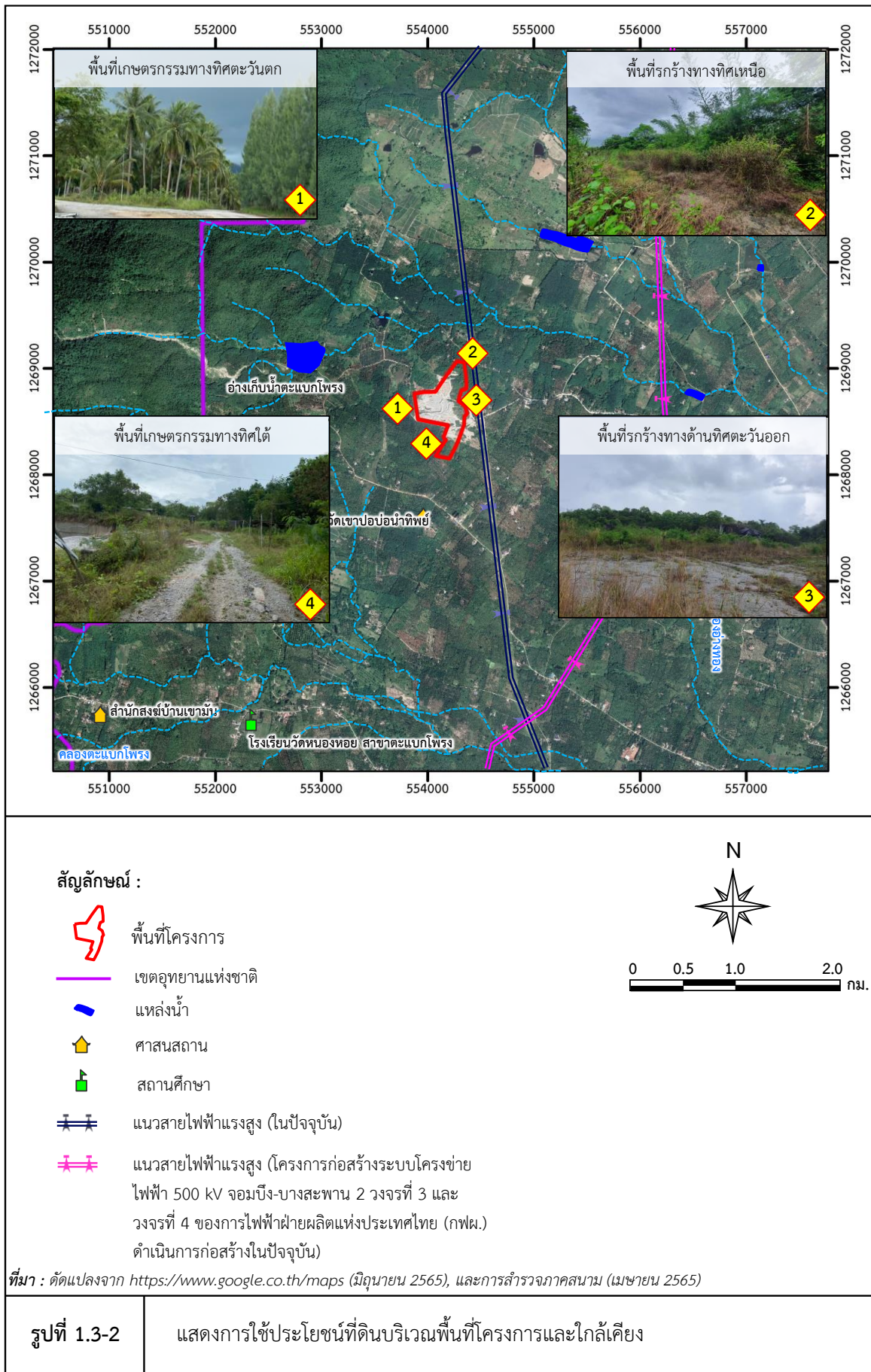
3) สิ่งก่อสร้างภายในโครงการ

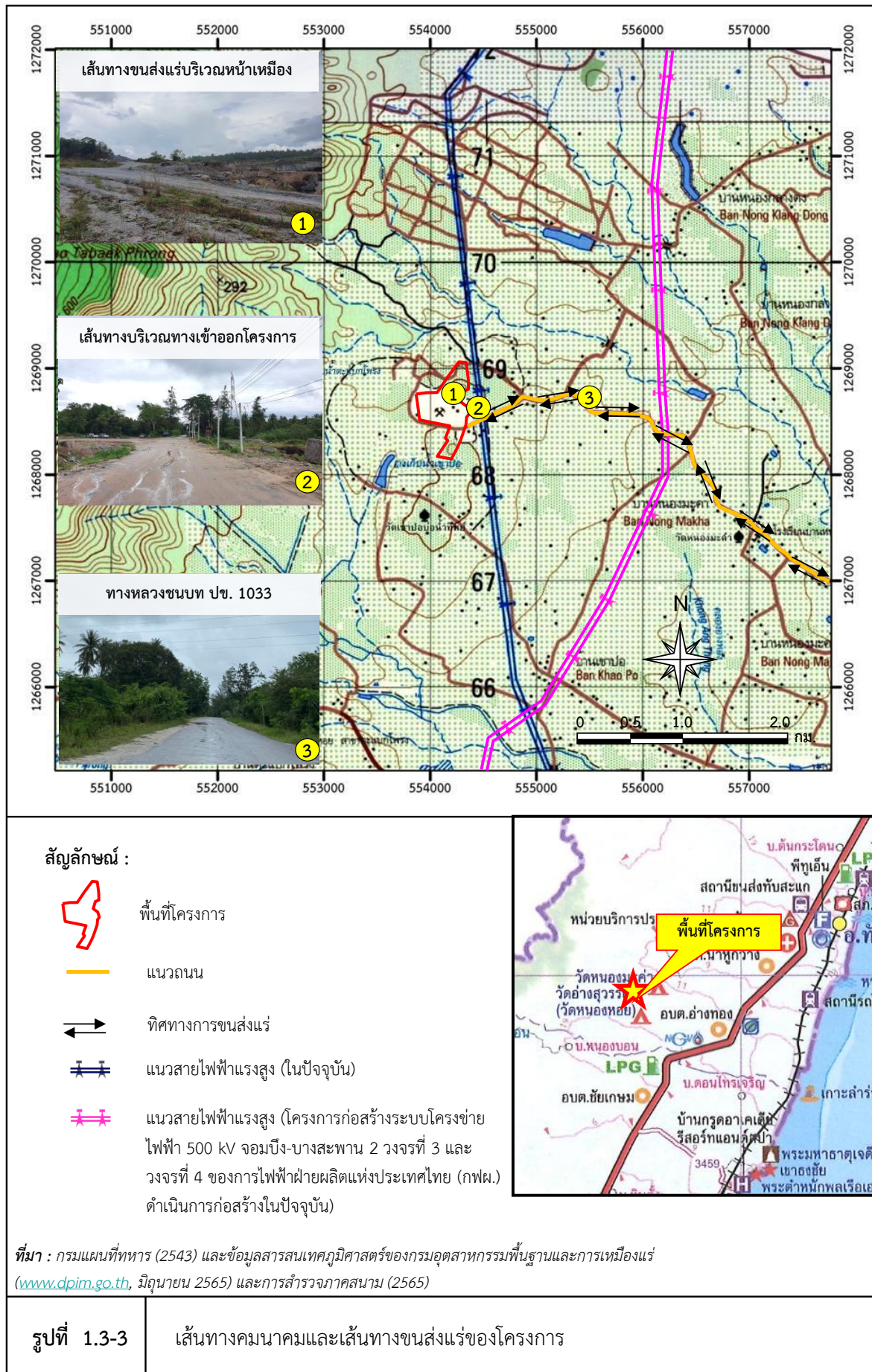
สิ่งก่อสร้างภายในพื้นที่โครงการ ประกอบด้วย สำนักงาน อาคารเก็บวัตถุดิบ และตาชั่ง

1.3.4 พื้นที่และลักษณะการใช้ประโยชน์ที่ดินโดยรอบ

1) การใช้ประโยชน์ที่ดินภายในโครงการ ในปัจจุบัน หน้าเหมืองของประทานบัตรที่ 33548/16445 อยู่บริเวณกลางแปลง และมีลักษณะเป็นขั้นบันได ที่จุดต่ำสุดของพื้นที่หน้าเหมืองมีบ่อรองรับน้ำที่ระบายจากพื้นที่ทำเหมืองซึ่งจะระเหยแห้งเอง โดยไม่มีการระบายออกสู่ภายนอก ด้านตอนกลางและทิศตะวันตกมีการเปิดหน้าเหมือง (พื้นที่หน้าเหมืองเดิม) ปัจจุบันอยู่ในขั้นตอนการปรับสภาพพื้นที่หน้าเหมือง ให้พร้อมสำหรับการดำเนินการทำเหมือง ตามแผนผังโครงการทำเหมืองได้กำหนดพื้นที่เว้นการทำเหมืองระยะ 10 เมตร (ม.) โดยรอบพื้นที่โครงการ และทางทิศเหนือกำหนดแนวเวนให้เป็นพื้นที่แหล่งหินสำรอง ถนนภายในพื้นที่โครงการอยู่ในแนวเหนือ-ใต้ใช้ในการลำเลียงแร่เข้าสู่โรงโม่หิน ซึ่งตั้งอยู่ทางด้านทิศตะวันตกเฉียงเหนือของพื้นที่โครงการ แสดงดังรูปที่ 1.3-2

2) การใช้ประโยชน์ที่ดินโดยรอบโครงการ ทางด้านทิศใต้ ทิศตะวันตก และทางด้านทิศเหนือ เป็นพื้นที่เกษตรกรรม เช่น มะพร้าว สับปะรด และปาล์ม เป็นต้น บริเวณด้านทิศตะวันออกติดพื้นที่ชุมชนหมู่ที่ 5 บ้านหนองมะค่า ดังรูปที่ 1.3-3





1.4 แผนการดำเนินงานตามมาตรการป้องกันและแก้ไขผลกระทบสิ่งแวดล้อม และมาตรการติดตามตรวจสอบผลกระทบสิ่งแวดล้อม

จากมาตรการป้องกันและแก้ไขผลกระทบสิ่งแวดล้อมและมาตรการติดตามตรวจสอบผลกระทบสิ่งแวดล้อมของโครงการ ตามหนังสือที่ ทส 1009.2/8796 ลงวันที่ 1 สิงหาคม 2559 สรุปแผนการติดตามตรวจสอบผลกระทบสิ่งแวดล้อม แผนการตรวจสอบการปฏิบัติตามมาตรการฯ และแผนการจัดส่งรายงานผลการปฏิบัติตามมาตรการฯ ของโครงการ ดังตารางที่ 1.4-1

ตารางที่ 1.4-1 แผนการดำเนินงานตามมาตรการป้องกันและแก้ไขผลกระทบสิ่งแวดล้อมและมาตรการติดตามตรวจสอบผลกระทบสิ่งแวดล้อมของโครงการในปี 2565

การดำเนินงาน	ดัชนีที่ตรวจวัด	เดือนที่ดำเนินการ											
		ม.ค.	ก.พ.	มี.ค.	เม.ย.	พ.ค.	มิ.ย.	ก.ค.	ส.ค.	ก.ย.	ต.ค.	พ.ย.	ธ.ค.
1. การติดตามตรวจสอบผลกระทบสิ่งแวดล้อม													
1.1 คุณภาพอากาศ จำนวน 3 จุด ได้แก่													
- บ้านราษฎร์ไถ่เคียงโครงการด้านทิศตะวันออก	- ฝุ่นละอองรวม (TSP)												
- บ้านราษฎร์ไถ่เคียงโครงการด้านทิศเหนือ	- ฝุ่นละอองขนาดเล็กไม่เกิน 10 ไมครอน (PM-10)												
- วัดเขาปอบน้ำทิพย์	- ฝุ่นซิลิกา (silica)												
	- ความเร็วและทิศทางลม (WS/WD)												
1.2 ระดับเสียง จำนวน 3 จุด ได้แก่													
- บ้านราษฎร์ไถ่เคียงโครงการด้านทิศตะวันออก	- ระดับเสียงเฉลี่ย 1 ชั่วโมง (L _{eq} 1 hr)												
- บ้านราษฎร์ไถ่เคียงโครงการด้านทิศเหนือ	- ระดับเสียงเฉลี่ย 24 ชั่วโมง (L _{eq} 24 hr)												
- วัดเขาปอบน้ำทิพย์	- ระดับเสียงสูงสุด (L _{max})												
1.3 ความสั่นสะเทือน จำนวน 3 จุด ได้แก่													
- ขอบแปลงประทานบัตรทางด้านทิศตะวันออก	- ความถี่ (Frequency, Hz)												
- บ้านราษฎร์ไถ่เคียงโครงการด้านทิศตะวันออก	- ความเร็วของอนุภาค (Peak Particle Velocity)												
	- การขจัด (Displacement)												

ตารางที่ 1.4-1 แผนการดำเนินงานตามมาตรการป้องกันและแก้ไขผลกระทบสิ่งแวดล้อมและมาตรการติดตามตรวจสอบผลกระทบสิ่งแวดล้อมของโครงการในปี 2565 (ต่อ)

การดำเนินงาน	ดัชนีที่ตรวจวัด	เดือนที่ดำเนินการ											
		ม.ค.	ก.พ.	มี.ค.	เม.ย.	พ.ค.	มิ.ย.	ก.ค.	ส.ค.	ก.ย.	ต.ค.	พ.ย.	ธ.ค.
1.4 คุณภาพน้ำผิวดิน จำนวน 2 จุด - อ่างเก็บน้ำเขาปอ - บ่อดักตะกอนของโครงการ	- ค่าความขุ่น (Turbidity) - ค่าความเป็นกรด-ด่าง (pH) - ปริมาณสารทั้งหมดที่ละลายได้ (Total Dissolved Solids) - ปริมาณสารแขวนลอยรวม (Total Suspended Solids) - ความกระด้างของน้ำ (Total Hardness)												
1.5 คุณภาพน้ำใต้ดิน จำนวน 1 จุด คือ บ่อบาดาลหมู่ที่ 7 บ้านเขาปอ	- ความเป็นกรด-ด่าง (pH) - ปริมาณสารทั้งหมดที่ละลายได้ (Total Dissolved Solids) - ความกระด้างทั้งหมด (Total Hardness) - ความขุ่น (Turbidity)												
1.6 การสำรวจสภาพเศรษฐกิจ-สังคม จำนวน 2 ชุมชน ได้แก่ - กลุ่มบ้านเรือนราษฎรใกล้เคียง พื้นที่โครงการในรัศมี 0.5 กม. - บ้านหนองมะค่า หมู่ที่ 5 - บ้านเขาปอ หมู่ที่ 7 - คร้วเรือนริมเส้นทางคมนาคม 10 คร้วเรือน	- ความคิดเห็นต่อโครงการ - ปัญหาที่เกิดจากโครงการ - ความวิตกกังวลเกี่ยวกับการทำเหมือง												

ตารางที่ 1.4-1 แผนการดำเนินงานตามมาตรการป้องกันและแก้ไขผลกระทบสิ่งแวดล้อมและมาตรการติดตามตรวจสอบผลกระทบสิ่งแวดล้อมของโครงการในปี 2565 (ต่อ)

การดำเนินงาน	ดัชนีที่ตรวจวัด	เดือนที่ดำเนินการ											
		ม.ค.	ก.พ.	มี.ค.	เม.ย.	พ.ค.	มิ.ย.	ก.ค.	ส.ค.	ก.ย.	ต.ค.	พ.ย.	ธ.ค.
1.7 สาธารณสุขอาชีวอนามัยและความปลอดภัย โดยการตรวจสอบสุขภาพพนักงาน	- สุขภาพทั่วไป - สมรรถภาพการได้ยิน - สมรรถภาพปอด - โรคเกี่ยวกับระบบทางเดินหายใจ												
2. การตรวจสอบการปฏิบัติตามมาตรการฯ	- การดำเนินการในช่วงเดือนมกราคม-มิถุนายน - การดำเนินการในช่วงเดือนกรกฎาคม-ธันวาคม						■						■
3. การจัดส่งรายงาน	- รายงานผลการดำเนินการในรอบเดือนมกราคม-มิถุนายน - รายงานผลการดำเนินการในรอบเดือนกรกฎาคม-ธันวาคม	■	■	■	■	■	■	■	■	■	■	■	■

หมายเหตุ : ■ การติดตามตรวจสอบผลกระทบสิ่งแวดล้อม

■ การตรวจสอบการปฏิบัติตามมาตรการฯ

◆ การจัดส่งรายงาน